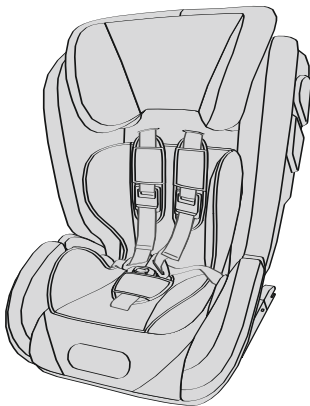


УДЕРЖИВАЮЩЕЕ УСТРОЙСТВО ДЛЯ ДЕТЕЙ ГРУППА I/II/III (от 9 до 36 КГ) РУКОВОДСТВО ПО ЭКСПЛУАТАЦИИ



ВНИМАНИЕ: Данное детское удерживающее устройство является "универсальным". Оно официально утверждено на основании Правил № 44 с поправками серии O4 для общего использования в транспортных средствах и может быть установлено на большинстве, но не на всех сиденьях транспортных средств.

Правильная установка этого устройства возможна в том случае, если изготовитель транспортного средства указал в инструкции на транспортное средство, что в нем можно установить "универсальное" детское удерживающее устройство для данной возрастной группы.

Данное детское устройство отнесено к "универсальной" категории на основании более жестких условий по сравнению с предыдущими конструкциями, на которых этого указания нет.

В случае сомнений следует проконсультироваться либо с изготовителем детского удерживающего устройства, либо с продавцом.

Данное детское удерживающее устройство пригодно для установки только в том случае, если официально утвержденные транспортные средства оснащены ремнями с креплением в трех точках/статическими ремнями/ремнями с стягивающим устройством, официально утвержденными на основании Правил № 16 ЕЭК ООН или других равноценных стандартов.

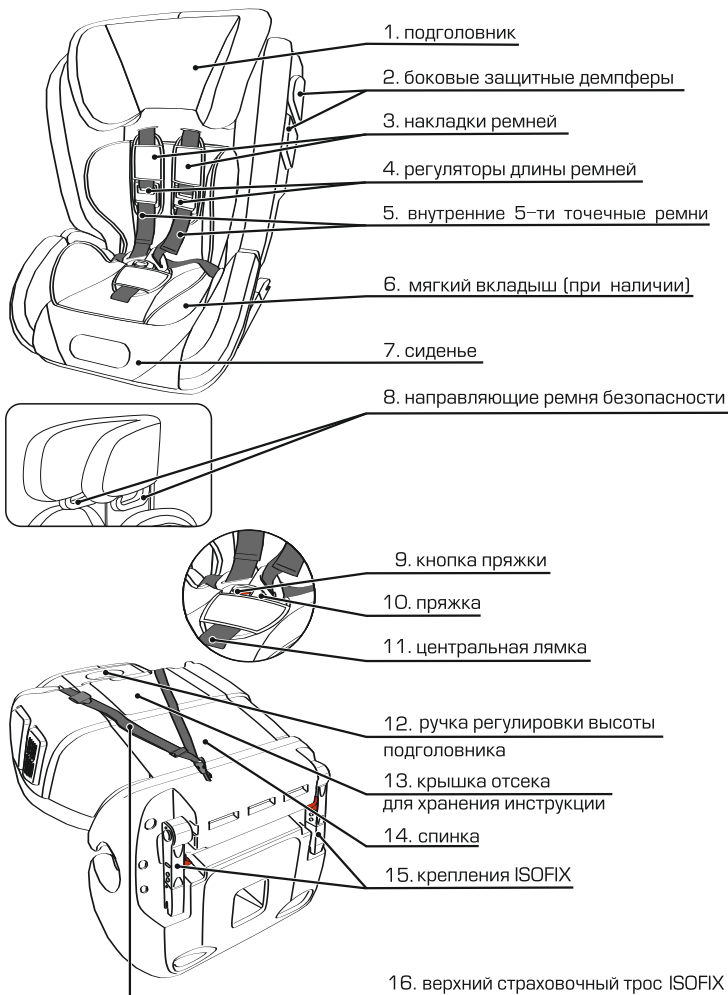
1. Эта система является **ДЕТСКОЙ УДЕРЖИВАЮЩЕЙ СИСТЕМОЙ ISOFIX**. Она официально утверждена на основании Правил № 44 с поправками серии O4 для общего использования в транспортных средствах, оснащенных системами крепления ISOFIX.
2. Она устанавливается на транспортных средствах в положениях, официально утвержденных в качестве положений ISOFIX (как это подробно указано в инструкции по эксплуатации транспортного средства), в зависимости от категории детского сиденья и крепления.
3. Весовая группа и класс размера ISOFIX, для которых предназначено данное устройство, являются следующими: Группа I, ISOFIX класс B1.


Сохраняйте инструкцию по установке кресла в течение всего срока эксплуатации.

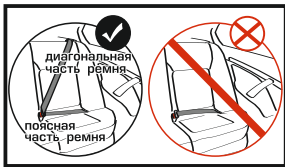
ВНИМАНИЕ!

Обратите внимание на следующие пункты:

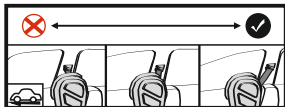
1. Четко соблюдайте инструкцию по установке, прилагаемую предприятием–изготовителем детского удерживающего устройства, полностью изучив ее перед началом эксплуатации.
2. Безопасность гарантируется только в случае, если детское кресло установлено правильно, в соответствии с инструкцией.
3. Запрещено использование детского удерживающего устройства без чехла.
4. Замену чехла сиденья разрешается производить только другим чехлом, рекомендуемым предприятием–изготовителем, поскольку чехол представляет собой неотъемлемую часть системы обеспечения безопасности.
5. Запрещено использовать точки контакта, находящиеся под нагрузкой, кроме тех, которые описаны в инструкциях и обозначены на детском удерживающем устройстве.
6. Запрещено движение автомобиля с ребенком, не пристегнутым в детском автокресле. Помните, что большинство аварий происходит на коротких дистанциях.
7. Следите за тем, чтобы ребенок не оставался без присмотра в детском удерживающем устройстве.
8. Детское кресло должно быть всегда пристегнуто в автомобиле, даже если в нем нет ребенка.
9. Запрещено использовать детское удерживающее устройство после того, как оно было подвергнуто действию значительных сил во время дорожно–транспортного происшествия.
10. Любой багаж или вещи, которые могут нанести телесные повреждения в случае столкновения, должны быть надежно закреплены.
11. Рекомендуется располагать и устанавливать жесткие части и пластмассовые элементы детского удерживающего устройства таким образом, чтобы при нормальной эксплуатации транспортного средства они не могли попасть под передвигное сиденье или дверь транспортного средства.
12. Места сиденья, не покрытые чехлом из ткани, рекомендуется защищать от воздействия прямых солнечных лучей, чтобы их поверхность не была слишком горячей для кожи ребенка.
13. Внесение каких–либо изменений или дополнений в детское удерживающее устройство без согласия компетентного органа, а так же неполное соблюдение инструкции по установке, прилагаемой изготовителем детского удерживающего устройства, **ОПАСНО!**
14. Все части кресла можно чистить мягкими чистящими средствами. Чехол кресла можно стирать при температуре 30° С.
15. Если у Вас возникают какие–либо сомнения или вопросы по эксплуатации детского кресла, необходимо обратиться к изготовителю.
16. Усаживать ребенка необходимо только в прогретый салон автомобиля, что повысит безопасность детского удерживающего устройства.
17. Ребенка рекомендуется перевозить без объемной верхней одежды, т.к. в ней он может выходить за пределы весовой группы детского удерживающего устройства.



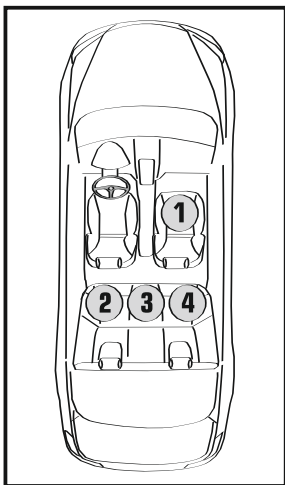
 Некоторые из элементов автокресла могут отличаться от представленных на рисунках данного руководства, т.к. могут быть заменены изготовителем с целью улучшения потребительских характеристик.



ЗАПРЕЩЕНО устанавливать детское удерживающее устройство на сиденье автомобиля, оборудованное ремнем безопасности с креплением в 2-х точках.



При установке по направлению движения с использованием штатного 3-х точечного ремня безопасности автомобиля необходимо проконтролировать, чтобы верхняя точка крепления ремня безопасности находилась на уровне или позади детского автокресла.

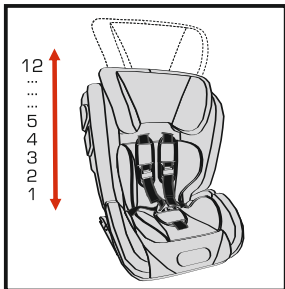


- Варианты установки детского автомобильного кресла в автомобиле:
 1, 2, 3, 4 – установка разрешена только по направлению движения.
 1 – если автомобиль оборудован передней подушкой безопасности пассажира, то ее необходимо отключить.



Следуйте указаниям по установке детских автомобильных кресел, приведенным в руководстве по эксплуатации Вашего автомобиля.

1.1 Регулировка высоты подголовника.



Плечи ребенка не должны упираться в подголовник.

- Чтобы отрегулировать высоту подголовника 1, нажмите на ручку регулировки высоты подголовника 12 и потяните его вверх, либо надавите на подголовник 1 для уменьшения его высоты.

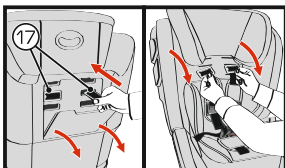
Предусмотрено 12 фиксированных положений.

1.2 Регулировка внутренних 5-ти точечных ремней.



Правильное положение плечевых лямок – на уровне шеи ребенка.

Если регулировка высоты плечевых лямок не позволяет усадить ребенка комфортно согласно требованиям п. 1.4, то можно извлечь/установить мягкий вкладыш спинки (при его наличии).

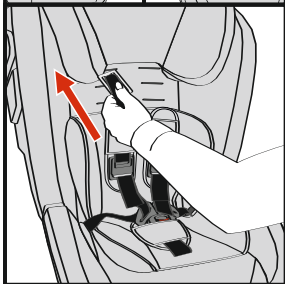


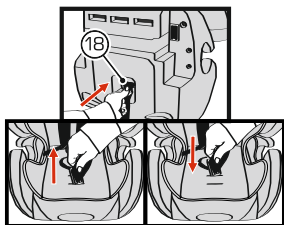
Перед установкой автокресла в зависимости от роста ребенка необходимо отрегулировать:

- высоту плечевых лямок внутренних 5-ти точечных ремней 5.

Для извлечения плечевых лямок откройте крышку отсека для хранения инструкции 13 и протолкните скобы 17 узкой стороной в прорези с обратной стороны спинки сиденья и выньте их, потянув с лицевой стороны.

Переставьте плечевые лямки в подходящие прорези и для фиксации скоб 17 разверните их поперек.





- положение центральной лямки 11.

Для ее извлечения протолкните скобу 18 центральной лямки 11 узкой стороной в прорезь сиденья снизу, для установки – в подходящую прорезь сверху и для ее фиксации разверните поперек.


При извлеченной центральной лямке 11 мягкий вкладыш 6 (при его наличии) легко вынимается/устанавливается.

1.3 Установка автокресла.

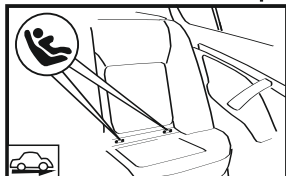
Для обеспечения плотного прилегания автокресла, подголовник сиденья автомобиля необходимо демонтировать. Если это невозможно – максимально поднять.



- Перед установкой автокресла убедитесь, что на выбранном сиденье автомобиля имеется система креплений ISOFIX:
 - нижние крепления ISOFIX;
 - крепление верхнего страховочного троса ISOFIX.

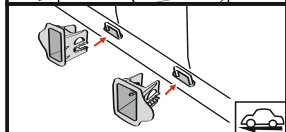
 Для определения наличия и расположения системы креплений ISOFIX смотрите руководство по эксплуатации Вашего автомобиля.

1.3.1 Фиксация нижних креплений ISOFIX.



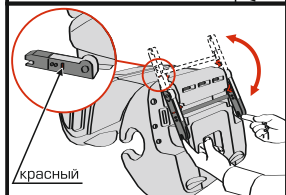
- Нижние крепления ISOFIX автомобиля представляют собой две точки крепления на сиденье автомобиля (между поверхностями сиденья и спинки).

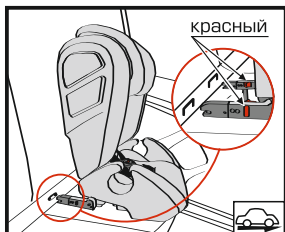
На нижние крепления ISOFIX автомобиля установите специальные направляющие (если имеются в комплекте). Направляющие облегчают фиксацию автокресла.



- Для установки автокресла разложите крепления ISOFIX 15 из транспортировочного положения.

Убедитесь, что каждый из индикаторов на внешних боковых сторонах креплений ISOFIX 15 красного цвета. Если это не так, нажмите на красную кнопку с внутренней стороны крепления ISOFIX 15, при этом индикатор поменяет цвет на красный.

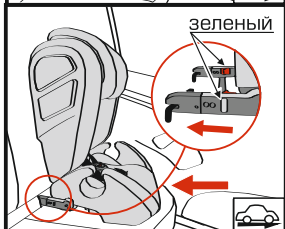






- Поставьте автокресло на сиденье автомобиля так, чтобы крепления ISOFIX автокресла оказались непосредственно перед нижними креплениями ISOFIX автомобиля.

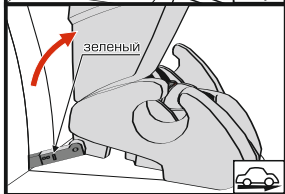
- Надавите на автокресло в направлении спинки сиденья до характерного щелчка креплений ISOFIX. Проконтролируйте изменение цвета индикаторов на внешних боковых сторонах креплений ISOFIX с красного на зеленый.

Если индикаторов не видно за мягкой обивкой сиденья или автокресла, а также в иных случаях, то необходимо немного приподнять автокресло.




 Потяните автокресло от сиденья автомобиля и “покачайте” его влево и вправо, оно должно оставаться на месте.

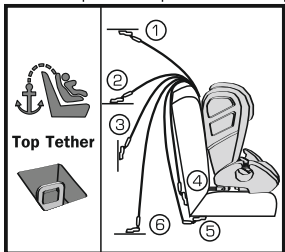
 В группе II/III (15–36 кг) для удержания и предотвращения свободного перемещения автокресла на сиденье автомобиля его можно зафиксировать при помощи креплений для нижних креплений ISOFIX автомобиля.



1.3.2 Фиксация верхнего страховочного троса ISOFIX.

Достаньте верхний страховочный трос ISOFIX из отсека для хранения инструкции.

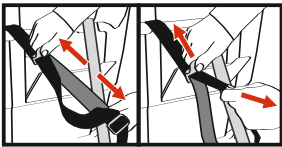
 Установка автокресла в группе I (9–18 кг) предусмотрена только с верхним страховочным тросом ISOFIX.



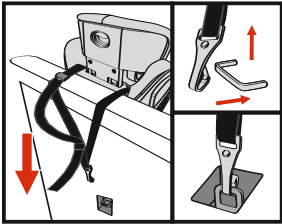
Крепление верхнего страховочного троса ISOFIX в автомобиле обычно представляет собой металлическую скобу, обозначенную Top Tether.

Крепление верхнего страховочного троса ISOFIX может располагаться:

- 1 – на потолке за спинкой сиденья;
- 2 – на задней полке (для кузова седан);
- 3 – на задней стенке (для кузова пикап);
- 4, 5 – на сиденье автомобиля;
- 6 – на полу багажного отделения (для кузовов универсал, внедорожник, хэтчбек, микроавтобус).



- Предварительно отрегулируйте длину ремня верхнего страховочного троса ISOFIX 16:
 - для увеличения необходимо приподнять лапку стопора-регулятора и потянуть за ляжку, на которой располагается крюк-карабин;
 - для уменьшения – потянуть за свободную ляжку.

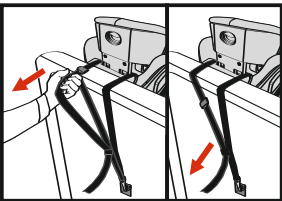


Убедитесь, что место крепления верхнего страховочного троса ISOFIX соответствует месту установки детского автокресла.

- Закрепите верхний страховочный трос ISOFIX в точке крепления.

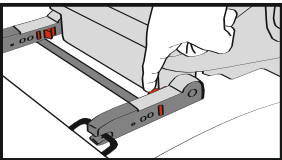
Раскройте крюк-карабин, нажав на пружинную скобу. Зацепите крюк-карабин за точку крепления, избегая перекручивания ремня.

Проверьте надежность фиксации.



- Натяните ремень, потянув за свободную ляжку.

Установка автокресла завершена!



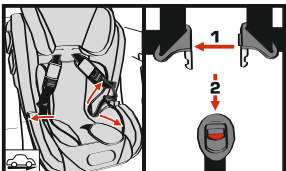
- Чтобы снять с сиденья автомобиля автокресло, необходимо:
 - отстегнуть верхний страховочный трос ISOFIX от крепления в автомобиле;
 - отстегнуть крепления ISOFIX, нажав на кнопки красного цвета, расположенные на их внутренних боковых сторонах.

1.4 Расположение ребенка в автокресле.



- Отрегулируйте натяжение обеих плечевых лямок:
 - для уменьшения длины потяните за свободный конец;
 - для увеличения длины сначала нажмите на кнопку регулятора длины ремня 4 и потяните за нижнюю часть плечевой лямки.

- Ослабьте внутренние 5-ти точечные ремни 5 автокресла. Раскройте пряжку 10, нажав на красную кнопку 9. Убедитесь, что в автокресле нет игрушек и других посторонних предметов, а также что оно плотно прилегает к спинке сиденья автомобиля.



- Разложите ремни вправо и влево, а центральную лямку 11 с пряжкой 10 откиньте вперед. Посадите ребенка в автокресло. Накиньте ремни на плечи ребенка и застегните пряжку 10, для этого совместите левую и правую защелки пряжки и вставьте их в замок до характерного щелчка.

- Отрегулируйте натяжение плечевых лямок.

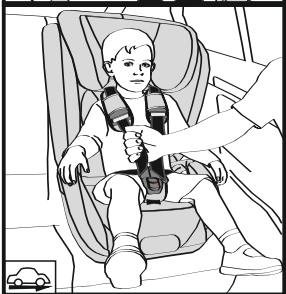


- ⚠ Рекомендуется оставлять расстояние в толщину ладони между плечевыми лямками и грудью ребенка.

- ⚠ Лямки должны быть натянуты и не перекручены.

Отсутствие цветного индикатора на регуляторах длины ремней свидетельствует о недостаточном натяжении плечевых лямок.

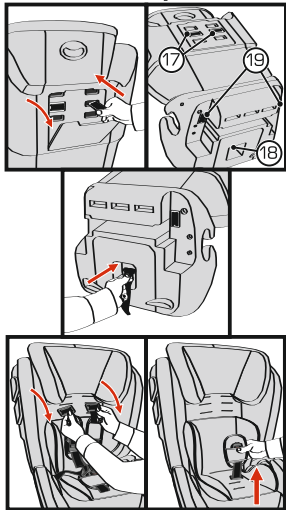
- ⚠ Поясные лямки должны быть расположены как можно ниже на уровне таза, а не живота ребенка.



- Чтобы освободить ребенка, нажмите красную кнопку 9 пряжки 10, выньте и разомкните защелки. Высадите ребенка.

ГРУППА II/III (ОТ 15 ДО 36 КГ)

2.1 Демонтаж ремней автокресла.



- Выньте внутренние 5-ти точечные ремни 5: Откройте крышку отсека для хранения инструкции 13 и протолкните верхние скобы плечевых лямок 17 узкой стороной в прорези с обратной стороны спинки сиденья.

Скобу 18 центральной лямки и нижние скобы 19 регулировочных лямок протолкните узкой стороной в прорези с обратной стороны сиденья.

Выньте внутренние 5-ти точечные ремни 5 и мягкий вкладыш 6 автокресла.

Для установки внутренних 5-ти точечных ремней выполните действия в обратном порядке.

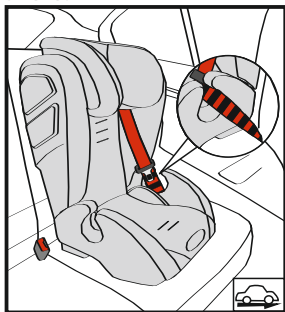
- Верхний страховочный трос ISOFIX 16 сложите и поместите в отсек для хранения инструкции.

2.2 Установка автокресла.

Для обеспечения плотного прилегания автокресла, подголовник сиденья автомобиля необходимо демонтировать. Если это невозможно – максимально поднять.


Возможна дополнительная фиксация при помощи креплений для нижних креплений ISOFIX автомобиля (см. п. 1.3.1).

Для предотвращения свободного перемещения автокресла на сиденье автомобиля, его можно зафиксировать при помощи креплений для нижних креплений ISOFIX автомобиля.

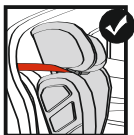


- Поставьте автокресло на сиденье автомобиля лицом по ходу движения.

Убедитесь, что в автокресле нет игрушек и других посторонних предметов, а также что оно плотно прилегает к спинке сиденья автомобиля.

 Все точки прохождения ремня безопасности автомобиля обозначены на автокресле красными метками.

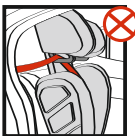
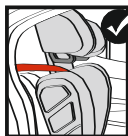
- Пропустите поясную часть 3-х точечного штатного ремня безопасности через подлокотник сиденья, диагональную направляющую ремня безопасности 8 подголовника.



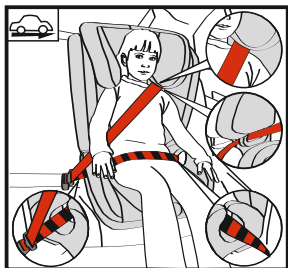
- Отрегулируйте высоту подголовника 1 (см. п. 1.1).

Предусмотрено, что штатный 3-х точечный ремень безопасности автомобиля должен проходить и через подлокотник по красной метке в сиденье 7, и через направляющую ремня безопасности 8 в подголовнике 1.

ВНИМАНИЕ! В случае если после регулировки высоты подголовника 1 направляющая ремня безопасности 8 оказалась выше верхней точки крепления штатного 3-х точечного ремня безопасности автомобиля, то пропускание диагональной части ремня безопасности через направляющую 8 в подголовнике 1 **НЕ ДОПУСКАЕТСЯ!** В этом случае диагональная часть проходит только через подлокотник по красной метке.



2.3 Пристегивание ребенка.



- Усадите ребенка в автокресло и пристегните его 3-х точечным ремнем безопасности автомобиля так, чтобы верх диагональной части ремня проходил на уровне плеча ребенка, низ диагональной части – над подлокотником, а поясная часть – под подлокотником сидения по красным меткам.



НЕДОПУСТИМО прохождение диагональной части ремня безопасности у шеи ребенка.



Убедитесь, что пряжка ремня безопасности автомобиля находится не слишком высоко и не упирается в подлокотник автокресла. В противном случае попробуйте установить автокресло на другом сидении автомобиля. В случае сомнений, обратитесь к изготовителю автокресла.



Поясная часть ремня безопасности должна проходить как можно ниже, на уровне таза, а не живота ребенка.



Ремень безопасности должен быть натянут. Его перекручивание недопустимо.

- Чтобы освободить ребенка, отстегните ремень безопасности в штатном порядке.

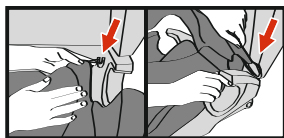
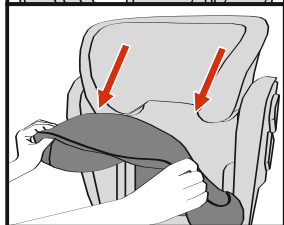
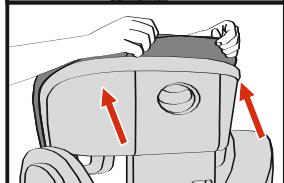
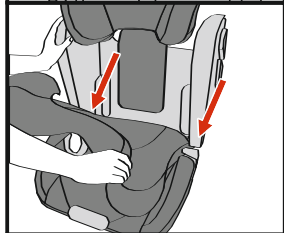
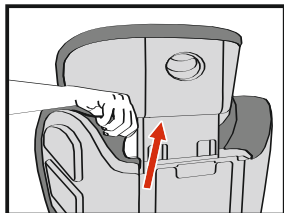
СТИРКА И ЧИСТКА

- Чехол детского автокресла можно стирать вручную при температуре 30°

Для чистки пластиковых деталей необходимо применять неабразивные моющие средства, не содержащие растворителей.

Порядок снятия чехла:

- Снимите чехол с верхней части спинки. Для этого вытащите его край из корпуса спинки и потяните вверх сначала с левой, затем с правой стороны боковых частей спинки.
- Полностью снимите чехол со спинки кресла, аккуратно потянув за края.
- Снимите чехол с подголовника. Для этого, начиная с задней части, вытащите и потяните его край вверх. Затем полностью снимите чехол с подголовника.
- Снимите 3-ю часть чехла с сиденья детского автокресла. Для этого так же вытащите и потяните его край вверх. Полностью снимите чехол.
- После стирки чехол наденьте в обратном порядке. Края заправьте в корпус кресла.



Обратите внимание на наличие элементов конструкции, специально предназначенных для закрепления чехла. Прежде чем надеть чехол, убедитесь, что вы зацепили петли чехла за специальные крючки на корпусе кресла.



Необходимо проинформировать других пассажиров, каким образом в случае аварии высвободить ребенка из детского сиденья автокресла.



Проследите, чтобы все пассажиры были надлежащим образом пристегнуты ремнями безопасности, т.к. при аварии они могут травмировать ребенка, пристегнутого в детском автокресле.

СОХРАНЯЙТЕ ГАРАНТИЙНЫЙ ТАЛОН!

A large rectangular area with rounded corners, containing 20 horizontal lines for writing notes. The lines are evenly spaced and extend across the width of the page, leaving a small margin at the top and bottom. The entire page is enclosed in a thin black border.

**Изготовитель: ООО «ФДА «Старт» 390910, РОССИЯ, Рязанская область,
г. Рязань, 197 км (Окружная дорога), д. 2, литера Г**